

# CYNLLUN STRATEGOL CYMRAEG MEWN ADDYSG



**Enw'r Awdurdod Lleol**

**Gwynedd**

**Cyfnod y Cynllun hwn**

**Medi 2022-Awst 31ain, 2032.**

**Mae'r Cynllun Strategol Cymraeg mewn Addysg hwn yn cael ei wneud o dan adran 84 o *Ddeddf Safonau a Threfniadaeth Ysgolion (Cymru) 2013* ac mae'r cynnwys yn cydymffurfio â *Rheoliadau Cynlluniau Strategol Cymraeg mewn Addysg (Cymru) 2019*<sup>1-2</sup>. Rydym wedi rhoi sylw dyledus i'r canllawiau statudol a gyhoeddwyd gan Weinidogion Cymru wrth bennu ein targedau.**

**Llofnod:** ..... **Dyddiad:** .....

(Mae angen i'r Prif Swyddog Addysg yn eich awdurdod lleol lofnodi'r Cynllun hwn)

<sup>1</sup> [Rheoliadau Cynlluniau Strategol Cymraeg mewn Addysg \(Cymru\) 2019](#)

<sup>2</sup> [Rheoliadau Cynlluniau Strategol Cymraeg mewn Addysg \(Cymru\) \(Diwygio\) \(Coronafeirws\) 2020](#)

## Nodiadau i'ch cynorthwyo

Bydd angen i chi amlinellu gweledigaeth addysg cyfrwng Cymraeg eich awdurdod lleol dros y deng mlynedd nesaf a'r prif amcanion strategol ar gyfer y cyfnod hwn. Dangoswch sut y byddwch yn cyflawni Deiliant 1-7 gan gyfeirio at y Canllawiau.

Cyn cwblhau'r templed hwn, cyfeiriwch yn benodol at Rhan 2 o'r Canllawiau ar Gynlluniau Strategol Cymraeg mewn Addysg.

<https://llyw.cymru/cynlluniau-strategol-cymraeg-mewn-addysg>

Mae'r rhan hon yn nodi'r gofynion statudol ar gyfer yr hyn y mae'n rhaid ei gynnwys yn eich Cynllun (fel yr amlinellir yn Atodlen y Rheoliadau Cynlluniau Strategol Cymraeg mewn Addysg (Cymru) 2019). Yn ogystal â'ch targed 10 mlynedd cyffredinol, mae rhai datganiadau yn yr Atodlen yn gofyn i chi osod targedau eraill, ac os felly, dylech hefyd gyfeirio at y rheini.

## Ein gweledigaeth deng mlynedd ar gyfer cynyddu a gwella'r cynllunio darpariaeth addysg cyfrwng Gymraeg yn ein hardal

“Rwy’n falch o gyhoeddi **Cynllun Strategol y Gymraeg mewn Addysg Gwynedd 2022-2032**. Mae’r Cynllun yn adlewyrchu fy ngweledigaeth o gael cyfundrefn addysg Gymraeg a dwyieithog sydd yn rhoi anghenion ein holl ddysgwyr yn ganolog i’n darpariaeth. Mae’r Cynllun yn gosod ymrwymiad a chyfeiriad clir ar gyfer sicrhau bod dysgwyr Gwynedd yn cyflawni’r safonau uchaf er mwyn cynnal yr iaith, diwylliant a’r economi yn lleol.

Mae Adrannau’r Cyngor, ysgolion a phartneriaid ehangach yn ymrwymo i wireddu holl nodau ac amcanion **Cynllun Strategol y Gymraeg mewn Addysg** ac yn sgil hynny gefnogi strategaeth Llywodraeth Cymru i gyrraedd y nod o filiwn o siaradwyr Gymraeg erbyn 2050, gan sicrhau bod cyfleoedd ar bob cyfnod ym mywyd unigolyn i ddysgu Gymraeg ac i ddysgu drwy gyfrwng y Gymraeg. Ymgorfforir yma weledigaeth *Cynllun Hybu’r Gymraeg yng Ngwynedd* (2013-23), a rhoddir ystyriaeth yn ogystal, i ofynion y deddfau a’r strategaethau canlynol wrth lunio’r Cynllun: *Deddf Llesiant Cenedlaethau’r Dyfodol* (2015) *Ffyniant i Bawb: Y Strategaeth Genedlaethol: Symud Cymru Ymlaen* (2016-2021), *Cytundeb Blaengar* (2016), *Deddf ADY a Thribiwnlys Addysg (Cymru)* (2018).”

Y Cyngorydd Cemlyn Rees Williams,  
Aelod Cabinet Addysg.

“Mae hi’n gyfnod hynod o gyffrous i’r iaith Gymraeg a hoffwn sicrhau darpariaeth, profiadau a chefnogaeth o ansawdd uchel yn y Gymraeg sydd yn ymateb i anghenion y dysgwyr a’u teuluoedd, ac yn gyfrwng i’w harfogi fe dysgwyr annibynnol a hyderus ddwyieithog i’w galluogi i lwyddo a ffynnu. Yn yr un modd, hoffwn sicrhau bod holl weithlu ein hysgolion yn hyderus ddwyieithog, gan dderbyn pob cefnogaeth i feithrin eu hyder a’u sgiliau yn yr iaith Gymraeg, gan allu trosglwyddo’r sgiliau hynny’n effeithiol i addysgu a dysgu drwy gyfrwng y Gymraeg ac yn ddwyieithog ar lawr dosbarth.”

Garem Prytherch Jackson  
Pennaeth Addysg Gwynedd.

Ein nod yw sicrhau y bydd yr holl rhanddeiliaid yn gweithredu’n effeithiol mewn perthynas â’r Gymraeg er mwyn sicrhau dilyniant o un cyfnod allweddol i’r nesaf yn unol â’r trefniadau a nodir yn y **Cytundeb Partneriaeth** rhwng yr Awdurdod a’r ysgolion a’r cylchoedd meithrin. Yn y cyd-destun hwn, byddwn yn tynnu sylw’r aelodau etholedig lleol ynghyd â Chadeirydd y Llywodraethwyr at unrhyw faterion o bryder sydd yn berthnasol i ddiffyg gweithredu ar gynnwys y Polisi Iaith neu Gynllun Strategol y Gymraeg mewn Addysg.

## **Cysylltu**

Os hoffech ragor o wybodaeth am y Gymraeg, Polisi Iaith Addysg, neu Gynllun Strategol y Gymraeg mewn Addysg, gallwch gysylltu â:

Pennaeth Addysg  
Adran Addysg  
Pencadlys  
Cyngor Gwynedd  
Caernarfon  
Gwynedd  
LL55 1SH

Ffôn: 01286 679 467

e-bost: [garemjackson@gwynedd.llyw.cymru](mailto:garemjackson@gwynedd.llyw.cymru)

## **Fersiynau Hygyrch**

Os y dymunir, gellir darparu fersiynau hygyrch o Gynllun Strategol y Gymraeg mewn Addysg Gwynedd 2017-20 ar gais; mae hyn yn cynnwys:

- Fersiwn print bras
- Fersiwn ar dâp
- Fersiwn mewn braille
- Fersiwn iaith arwyddion (BSL)

Cysylltwch gyda'r Pennaeth Addysg i archebu fersiwn hygyrch.

## **NODIADAU ESBONIADOL.**

Ceir cyfeiriadaeth cyson at y canlynol yn y ddogfen.

## **POLISI IAITH:**

### **Cefndir:**

Gosodir disgwyliadau penodol ar Adran Addysg Cyngor Gwynedd i gyfrannu tuag at strategaethau a deddfwriaeth cenedlaethol o ran hybu a chynyddu defnydd o'r Gymraeg.

Y mae'n ofynnol, o dan adran 84 o Ddeddf Safonau a Threfniadaeth Ysgolion Cymru (2013), ac i gydymffurfio gyda Rheoliadau Cynlluniau Strategol y Gymraeg mewn Addysg (Cymru) 2019, i bob Awdurdod Addysg Lleol baratoi a chyflwyno Cynllun Strategol y Gymraeg mewn Addysg sy'n amlinellu gweledigaeth addysg cyfrwng Cymraeg o fewn yr awdurdod dros y deng mlynedd nesaf. Gosodir gofyniad statudol ar y Cyngor hefyd o dan adran 44 Mesur y Gymraeg (Cymru) 2011 i lunio a chyhoeddi strategaethau sirol fydd yn amlinellu sut y byddant yn cyfrannu at y nod cenedlaethol a osodir yn Strategaeth y Gymraeg Llywodraeth Cymru, Cymraeg 2050, i gynyddu nifer y siaradwyr ledled Cymru ac i gynyddu'r cyfleoedd i bobl ddefnyddio'r Gymraeg o ddydd i ddydd. Mae strategaeth iaith sirol Gwynedd – Cynllun Hybu'r Gymraeg yng Ngwynedd 2018-23 - yn gosod yr ymrwymiad a'r weledigaeth ar gyfer y sir, ac mae gwaith yr Adran Addysg a nodau'r CSGA yn cyfrannu at amcanion y strategaeth sirol honno.

Mae hybu'r defnydd o'r Gymraeg hefyd yn un o amcanion gwella Cyngor Gwynedd, gyda Chynllun Strategol y Cyngor yn datgan mai'r nod yw gweld: "Pobl Gwynedd yn manteisio ar gyfleoedd i ddefnyddio'r Gymraeg yn y gymuned, y gweithle, ac wrth gyrchu gwasanaethau cyhoeddus".

Mae'r polisi hwn felly wedi ei lunio er mwyn rhoi crynodeb o'r disgwyliadau a osodir ar Benaethiaid a'u hysgolion mewn perythnas â hybu defnydd o'r Gymraeg, ac i gadarnhau y gweithdrefnau sydd eisoes yn bodoli yn y cyd-destun hwn.

Mae'r polisi wedi ei rannu yn bedair adran, gan amlinellu'r arfer gorau dan y penawdau canlynol:

- **Cyfrwng Addysg**
- **Defnydd Cymdeithasol**

### **Recrwtio a Phenodi staff**

### **Gweinyddiaeth a Chyfathrebu**

Disgwylir i bob Pennaeth, mewn ymgynghoriad â'i staff a'r Corff Llywodraethu, gymeradwyo a mabwysiadu'r Polisi iaith hwn.

Cyfrifoldeb y Pennaeth yw sicrhau llwyddiant y Polisi iaith yn ei ysgol/hysgol; disgwylir i'r Pennaeth roi arweiniad pendant er mwyn sefydlu dealltwriaeth drwyadl o nod y polisi ac i sicrhau bod holl staff yr ysgol yn atgyfnerthu ymdrechion athrawon dosbarth drwy sicrhau ethos Gymraeg a Chymreig yn yr ysgol.

## **AMCANION CYFFREDINOL**

Prif nod y Polisi yw sicrhau bod Penaethiaid, staff yr ysgolion a Llywodraethwyr yn ymwybodol o'r disgwyliadau i ddefnyddio, hybu a hyrwyddo'r Gymraeg ym mhob rhan o weithrediad ysgolion y sir, ac i sicrhau bod hawl y disgyblion a theulu estynedig yr ysgol i ddefnyddio'r Gymraeg wrth ymwneud efo'r ysgol yn cael ei barchu bob amser.

Wrth weithredu'r polisi hwn bydd yr ysgol a'r corff llywodraethu yn sicrhau:

- bod holl ddisgyblion y sir yn meddu ar sgiliau ieithyddol priodol yn y Gymraeg a'r Saesneg, a bod y disgwyliad hwnnw yn gyson ar draws pob un o'r ysgolion.
- bod darpariaeth addas i alluogi pob disgybl i ddatblygu'n hyfedr ddwyieithog. Yn y cyd-destun hwn, disgwylir i ysgolion barhau i feithrin sgiliau'r disgyblion hynny sy'n Gymry Cymraeg, a chyflwyno'r Gymraeg i'r rhai hynny sy'n ddysgwyr.
- bod holl sefydliadau addysg y sir yn adlewyrchu ac atgyfnerthu'r Polisi Iaith yn eu gweinyddiad, eu bywyd cymdeithasol a'u trefn fugeiliol, yn ogystal ag yn eu darpariaeth gwricwlaidd.

Er mai nod cyffredinol y Polisi o ran cyfrwng yr addysg yw datblygu dwyieithrwydd, fe bwysir y fantol o blaid y Gymraeg. Mae hyn yn arbennig o wir yn y blynyddoedd cynnar [meithrin ac yn y blynyddoedd yn arwain at ddiwedd y Cyfnod Sylfaen] er mwyn gosod sylfeini cadarn ar gyfer datblygiad pellach. Yn y Cyfnodau Allweddol eraill, disgwylir gweld strategaeth bwrpasol yn cael ei gweithredu er mwyn galluogi disgyblion o gartrefi Cymraeg a di-Gymraeg i ddatblygu eu gafael ar y Gymraeg a'r Saesneg fel ei gilydd. Yn y cyd-destun hwn, bydd y pwyslais a roddir ar y ddwy iaith ar wahanol adegau yn natblygiad disgybl yn gwahaniaethu yn ôl cefndir ieithyddol y disgybl a'r ardal a wasanaethir.

### **1. CYFRWNG ADDYSG**

#### **EGWYDDOR CYFFREDINOL**

**Disgwylir i holl ysgolion y sir weithredu mewn modd sydd yn cyfrannu at nodau ac amcanion Cynllun Strategol y Gymraeg mewn Addysg, i gynyddu a gwella'r cynllunio ar gyfer darpariaeth addysg cyfrwng Cymraeg.**

### **2. DEFNYDD CYMDEITHASOL O'R GYMRAEG**

#### **EGWYDDOR CYFFREDINOL**

**Disgwylir i bob ysgol fagu agweddau cadarnhaol ymysg y disgyblion a'r gweithlu tuag at yr iaith, gan greu balchder a chynyddu'r defnydd o'r iaith y tu fewn a thu allan i'r ystafell ddosbarth.**

### 3. RECRIWTIO A PHENODI

#### EGWYDDORION CYFFREDNOL

Disgwylir i bob ysgol weithredu yn unol â'r Polisi Recriwtio a Phenodi (2021) a sicrhau bod y Gymraeg yn cael y sylw priodol wrth hysbysebu swyddi a recriwtio.

Disgwylir bod paneli penodi y corff Llywodraethu yn ymwybodol o'r angen i ystyried anghenion ieithyddol wrth benodi.

Disgwylir i'r Gymraeg gael ei nodi fel sgil hanfodol/allweddol ar gyfer pob swydd, gyda'r union lefel o sgiliau ieithyddol sydd eu hangen i gyflawni gofynion y swydd - *gwrando a siarad, darllen a deall ac ysgrifennu* - yn cael eu dangos yn glir yn y Manylion Person wrth hysbysebu.

Disgwylir i unigolion gael eu penodi sydd yn meddu ar y sgiliau ieithyddol sydd wedi eu nodi ar gyfer y swydd. Os oes unigolyn yn cael eu penodi sydd ddim yn meddu ar y sgiliau hanfodol a nodwyd ar gyfer y swydd dan sylw, disgwylir iddynt ymrwmo i raglen hyfforddiant er mwyn gwella eu sgiliau iaith.

### 4. GWEINYDDIAETH

#### EGWYDDOR CYFFREDINOL

Disgwylir i holl sefydliadau addysg y sir ymrwmo i gyfathrebu gyda disgyblion, rhieni a theulu estynedig yr ysgol yn ddwyieithog, gan barchu dewis iaith a hawl unigolion i ddefnyddio'r Gymraeg wrth ymwneud efo'r ysgol.

Er bod disgwyl cyffredinol i wybodaeth gael ei ddarparu yn ddwyieithog, cydnabyddir hefyd mai'r Gymraeg yw iaith weithredol, naturiol, yr ysgolion ac anogir ysgolion i ystyried amgylchiadau lle mae'n briodol i gyfathrebu yn Gymraeg yn unig.

Disgwylir i'r Corff Llywodraethu adolygu a chymeradwyo'r Polisi iaith yn unol â'r drefn adolygu polisïau blynyddol.

#### IAITH DYSGU:

Nod y Polisi iaith yw sicrhau bod holl ddisgyblion y sir, ym mhob un o'n hysgolion, yn meddu ar sgiliau ieithyddol priodol yn y Gymraeg a'r Saesneg. Disgwylir i holl sefydliadau addysg y sir adlewyrchu ac atgyfnerthu'r Polisi iaith yn eu gweinyddiad, eu bywyd cymdeithasol a'u trefn fugeiliol yn ogystal ag yn eu darpariaeth gwricwlaidd. Mae'r Polisi iaith yn rhoi pwyslais ar drochi dysgwyr 0-7 oed yn y Gymraeg, gan sicrhau mai asesiad Cymraeg yn unig a gânt ar ddiwedd y Cyfnod Sylfaen. Yn CA2, rydym yn parhau i ddatblygu gafael disgyblion ar y Gymraeg gan roi sylw i ddatblygu eu sgiliau yn y ddwy iaith. Yn yr uwchradd, disgwylir i bob disgybl sydd wedi cyrraedd lefel angenrheidiol sef 3+ ar ddiwedd CA2 ddilyn Cymraeg a'r Saesneg fel pynciau hyd at ddiwedd Blwyddyn 11. Mae ysgolion uwchradd yn adeiladu ar y sylfaen a osodwyd yn y cynradd trwy sicrhau bod pob disgybl yn parhau i ddatblygu sgiliau yn y Gymraeg a'r Saesneg.

## **DYNODIADAU IAITH:**

Er mwyn ceisio sicrhau cysondeb o ran disgwyliadau gofynion ieithyddol (Dynodiadau iaith) swyddi ar draws holl adrannau'r Cyngor (gan gynnwys mewn ysgolion), mae'r Swyddogion Addysg wedi bod yn gweithio'n agos gyda Swyddogion Adnoddau Dynol, Swyddogion Democratiaeth ac Iaith, a Swyddogion Dysgu a Datblygu ar y gwaith o bennu ein disgwyliadau gofynion ieithyddol ar gyfer penodi gweithlu ein hysgolion. Mae Polisi iaith a Pholisi Recriwtio a Dethol Diogel Ysgolion yn nodi disgwyliadau gofynion ieithyddol yr Adran Addysg yn glir i Benaethiaid a Chadeiryddion Cyrff Llywodraethol. Disgwylir i'r Gymraeg gael ei nodi fel sgil allweddol ar gyfer pob swydd addysgu, gyda'r union lefel o sgiliau ieithyddol sydd eu hangen ar gyfer cyflawni gofynion y swydd - gwrandao a siarad, darllen a deall, ac ysgrifennu - yn cael eu dangos yn glir yn y Manylion Person wrth hysbysebu. Rydym wedi mynd ati i addasu Swydd Ddisgrifiadau, Manylion Person, Polisi Iaith a Pholisi Recriwtio a Dethol Diogel ein hysgolion i sicrhau eu bod yn cynnwys cyfeiriad at y Dynodiadau iaith. O ganlyniad, wrth benodi i'r gweithlu addysg, disgwylir i'r Dynodiad iaith gael ei gynnwys ym mhob hysbyseb yn unol â disgwyliadau'r Adran Addysg.

## **CYFUNDREFN ADDYSG DROCHI:**

Yn sgil y pandemig bu i staff y Canolfannau Iaith orfod addasu a thrawsnewid y ffordd yr oeddent yn darparu cefnogaeth i newydd-ddyfodiaid i gaffael y Gymraeg. Ar 6 Gorffennaf 2021, bu i'r Cabinet gymeradwyo gweledigaeth newydd ar gyfer cyfundrefn addysg drochi gyfoes yng Ngwynedd sydd yn rhoi'r dysgwr yn ganolog wrth eu cefnogi hwy a newydd-ddyfodiaid y sir i gaffael y Gymraeg. Mae'r weledigaeth newydd yma hefyd yn cynnwys buddsoddiad cyfalaf o £1.1 miliwn gan Lywodraeth Cymru er mwyn sefydlu safleoedd addysg drochi o'r newydd ym Mangor a Thywyn, ynghyd â gwella'r cyfleusterau ar safle Eifionydd ym Mhorthmadog. Gobeithir y bydd y gyfundrefn addysg drochi ar ei newydd wedd yn dod i rym ar 1 Ionawr 2023.

## **CYFRIFIAD BLYNYDDOL Y GWEITHLU ADDYSG:**

Rydym wedi rhoi sylw penodol i gefnogi sgiliau iaith gweithlu ein hysgolion uwchradd er mwyn ceisio hwyluso dyfodol cyfrwng Cymraeg i'r ddarpariaeth ar draws y cwricwlwm yng Nghyfnod Allweddol 3, 4 a 5 trwy dreialu cynllun peilot Cymraeg Gwaith i Athrawon, Llywodraeth Cymru gyda staff addysgu un ysgol uwchradd yn y sir. Ar sail data'r Cyfrifiad Iaith y Gweithlu Addysg diweddar, rydym yn targedu a chefnogi rhai ysgolion ar draws y sir er mwyn sicrhau eu bod yn gallu ymateb i anghenion ieithyddol eu staff trwy hyrwyddo mynediad at gyfleoedd i ddysgu Cymraeg neu i godi eu hyder yn y Gymraeg, yn ogystal ag ymateb yn llawn i bolisi iaith ysgolion Gwynedd o ran cyfrwng addysgu ac iaith weinyddol yr ysgol. Yn ein Cynllun Busnes sy'n cyd-fynd gyda'n CSGA 10 mlynedd, nodir ein hymrwymiad i gydweithio gyda rhai ysgolion penodol er mwyn cynyddu eu defnydd a'u darpariaeth Gymraeg yn unol a Pholisi Iaith y Cyngor, fydd yn arwain at gynnydd yn y % o blant meithrin fydd yn trosglwyddo i addysg Gymraeg, a chynnydd yn y % o ddisgyblion uwchradd fydd yn astudio pynciau trwy gyfrwng y Gymraeg ac yn sefyll arholiadau diwedd Cyfnod Allweddol 4 a 5 yn y Gymraeg.

## **CATEGORIAU IEITHYDDOL YSGOLION UWCHRADD GWYNEDD:**

Mae'r Awdurdod ar yn cyd-weithio gyda Llywodraeth Cymru i geisio sicrhau bod Categori 3 i leithyddol Ysgolion yn briodol ar gyfer ymateb i ddeilliannau'r CSGA. Nod Llywodraeth Cymru yw hwyluso pob ysgol i allu symud tuag at Gategori 3 (Cymraeg/Dwyieithog) neu i dderbyn cefnogaeth ychwanegol gan yr Awdurdod neu gan Lywodraeth Cymru, i gryfhau eu darpariaeth Categori 3, erbyn 2032.



## **Y CATEGORïAU PRESENNOL:**

*Diffinio Ysgolion yn ôl y Ddarpariaeth Cyfrwng Cymraeg ( Llywodraeth Cymru, 2007).*

## **YSGOL UWCHRADD DDWYIEITHOG:**

**Y cwricwlwm:** Rhennir y categori hwn wedi yn 4 is-adran, yn ôl canran y pynciau a addysgir drwy gyfrwng y Gymraeg a chan ddibynnu a yw'n cynnig yr un ddarpariaeth yn Saesneg. Nid yw'r categorïau a'r diffiniadau yn adlewyrchu nifer neu gyfran y disgyblion sy'n manteisio ar y ddarpariaeth cyfrwng Cymraeg mewn ysgol. Bydd disgwyl i'r cyrff llywodraethu roi gwybodaeth ym mhrosbectws yr ysgol ynghylch i ba raddau y ceir dewis y ddarpariaeth ac a yw cael manteisio ar y ddarpariaeth cyfrwng Cymraeg yn amodol ar gymhwysedd y disgybl yn y Gymraeg. Dylid nodi hefyd yn y prosbectws faint o ddisgyblion sy'n manteisio ar y dewisiadau sydd ar gael.

<b>Categori 2A</b>	Addysgir o leiaf 80% o'r pynciau ac eithrio'r Gymraeg yn unig i bob disgybl. Mae un neu ddau o bynciau yn cael eu haddysgu i rai o'r disgyblion yn Saesneg neu yn y naill iaith a'r llall.
<b>Categori 2B</b>	Addysgir o leiaf 80% o'r pynciau (ac eithrio'r Gymraeg a'r Saesneg) drwy gyfrwng y Gymraeg ond fe'u haddysgir drwy gyfrwng y Saesneg hefyd.
<b>Categori 2C</b>	Addysgir 50 - 79% o bynciau (ac eithrio'r Gymraeg a Saesneg) drwy gyfrwng y Gymraeg ond fe'u haddysgir drwy gyfrwng y Saesneg hefyd.
<b>Categori 2CH</b>	Addysgir pob pwnc (ac eithrio'r Gymraeg a'r Saesneg) i bob disgybl gan ddefnyddio'r naill iaith a'r llall.

**laith yr Ysgol:** Y cyd-destun ieithyddol fydd yn pennu iaith neu ieithoedd yr ysgol o ddydd i ddydd. Defnyddir y naill iaith a'r llall i gyfathrebu â'r disgyblion a hefyd yng ngweinyddiaeth yr ysgol. Rhoddir blaenoriaeth uchel i greu ethos Cymraeg. Mae'r ysgol yn cyfathrebu â'r rhieni yn y naill iaith a'r llall.

**Y canlyniadau** - Ar gyfer disgyblion yng nghategoriâu 2A, 2B a 2C sy'n dilyn y nifer uchaf posibl o gyrsgiau drwy gyfrwng y Gymraeg, disgwylir, fel rheol, y byddent yn cael eu hasesu drwy gyfrwng y Gymraeg yn y pynciau hynny yn CA3 a CA4 ac y byddent yn gallu symud ymlaen yn hawdd i ddarpariaeth ôl 16 drwy gyfrwng y Gymraeg yn y pynciau y maent wedi eu dewis. Ar gyfer disgyblion yng nghategori 2Ch, disgwylir, fel rheol, y byddent yn cael eu hasesu drwy gyfrwng y Gymraeg ym mhob pwnc heblaw am Saesneg yn CA3 a CA4 ac y byddent, fel rheol, yn gallu symud ymlaen yn hawdd i ddarpariaeth ôl 16 drwy gyfrwng y Gymraeg yn y pynciau y maent wedi eu dewis.

## **SEFYLLFA BRESENNOL YSGOLION UWCHRADD GWYNEDD:**

(Medi 2022)

<b>CATEGORIAU PRESENNOL</b>		
<b>CATEGORI 2A</b>	<b>CATEGORI 2B</b>	<b>CATEGORI 2C</b>
Ysgol Ardudwy	Ysgol Bro Idris	Ysgol Friars
Ysgol Botwnnog	Ysgol Brynrefail	Ysgol Tywyn
Ysgol Dyffryn Nantlle	Ysgol Godre'r Berwyn	
Ysgol Dyffryn Ogwen	Ysgol Syr Hugh Owen	
Ysgol Eifionydd	Ysgol Y Moelwyn	
Ysgol Glan y Môr	Ysgol Bro Idris	
Ysgol Tryfan		
50%	35.7%	14.3%

## Deiliant 1

### Mwy o blant meithrin/ tair oed yn cael eu haddysg drwy gyfrwng y Gymraeg

#### Ble rydym ni nawr?

Nod Polisi Iaith Gwynedd yw sicrhau bod holl ddisgyblion y sir yn meddu ar sgiliau ieithyddol priodol yn y Gymraeg a'r Saesneg. Sicrheir bod pob lleoliad Blynyddoedd Cynnar yn gosod sylfaen gadarn ar gyfer y Gymraeg, a sicrhau fod pob plentyn yn cael asesiad sgiliau iaith, Llythrennedd a Chyfathrebu yn y Gymraeg ar fynediad ac ar derfyn addysg feithrin rhan amser ac ar ddiwedd y Cyfnod Sylfaen. Ceir 58 o leoliadau addysg nad sy'n cynnal y Blynyddoedd Cynnar yng Ngwynedd.

Gweler isod ein sefyllfa bresennol mewn perthynas â nifer y plant meithrin/tair oed sy'n cael eu haddysgu drwy gyfrwng y Gymraeg.

Data Cylchoedd Meithrin Gwynedd 2018-19 (Dim data 2019-20 ar gael yn sgil COVID):

Ardal	Nifer Cylchoedd Meithrin	Nifer / % plant meithrin 3 oed sydd yn trosglwyddo i addysg Gymraeg	
Arfon	28	834	99.3%
Dwyfor	18	301	100%
Meirionnydd	19	346	100%

Data dynodiad ieithyddol y darpariaethau gofal plant eraill yn y Sir:

Darpariaeth	Cymraeg	Dwyieithog	Saesneg
Meithrinfeydd	13	5	1
Cylchoedd Meithrin/ <i>Playgroup</i> – sydd ddim yn darparu AF	7	1	
Gwarchodwyr	39	7	12
Clybiau ar ôl Ysgol/Gwyliau	10	4	

#### Ble rydym yn ceisio bod o fewn 5 mlynedd cyntaf y Cynllun hwn a sut rydym yn bwriadu cyrraedd yno?

##### Ble?:

Byddwn yn anelu i barhau i gynnal y safonau uchel o gyrraedd y targed o 100% o blant 3 oed yn derbyn eu haddysg drwy gyfrwng y Gymraeg. Byddwn yn manteisio ar bob cyfle i gyfathrebu a chyd-gynllunio gyda chyrrff allanol ym maes y Blynyddoedd Cynnar, gan gynnwys Mudiad Meithrin, i gryfhau ac ehangu'r ddarpariaeth gofal plant cyfrwng Cymraeg, er mwyn sicrhau llwybr di-dor at addysg ddwyieithog, yn unol â Pholisi Iaith y Sir. Byddwn yn parhau i gyd-weithio gyda chyrrff cyhoeddus megis Cymraeg i Blant, Consortia Rhanbarthol, RhAG, Urdd Gobaith Cymru a Mentrau Iaith.

## **Sut?:**

Byddwn yn parhau i:

- wneud defnydd o ddata darpariaeth gofal plant er mwyn cynllunio addysg cyfrwng Cymraeg o fewn y Sir.
- gynllunio i sicrhau bod yr Awdurdod yn cyflawni'r gofyn statudol o sicrhau lle meithrin i bob plentyn o'r tymor yn dilyn ei ben-blwydd yn 3 oed.
- ddarparu gwybodaeth i rieni o ran argaeledd addysg cyfrwng Cymraeg a'r math o addysg cyfrwng Cymraeg gaiff ei gynnig ar wefan y Cyngor ac ar wefannau cymdeithasol perthnasol.
- Sicrhau bod Gwasanaeth Gwybodaeth i Deuluoedd ar gyfer rhieni/gofalwyr a darpar rieni/gofalwyr yn darparu gwybodaeth am fanteision magu plant yn ddwyieithog.
- ddarparu gwybodaeth i rieni a gofalwyr am fanteision addysg cyfrwng Cymraeg.
- wneud y defnydd gorau o wybodaeth ynghylch y manteision a ddaw yn sgil dwyieithrwydd ac amlieithrwydd.
- fonitro'n rheolaidd yr holl leoliadau, i sicrhau'u cydymffurfiaeth â gofynion Polisi Iaith y Sir.

## **Ble rydym yn disgwyl bod ar ddiwedd ein Cynllun deng mlynedd?**

Ar ddiwedd ein cynllun deng mlynedd bydd Gwasanaethau Addysg y Blynyddoedd Cynnar yn cynnal yr un safonau uchel, ac yn sicrhau darpariaeth addas i ganiatáu i bob disgybl ddatblygu'n hyfedr ddwyieithog ymhob un o'r darpariaethau.

## **Data Allweddol**

Nid oes unrhyw ddata niferoedd genedigaethau ar gael. Gellir nodi fod y genedigaethau yn gyffredinol is – gyda 1300 genedigaeth wedi'u cofnodi yn 2022. Mae'r targedau isod yn seiliedig ar wybodaeth bresennol CYBLD(2019/20/21) ac yn ystyried niferoedd dosbarth meithrin un ysgol cyfrwng Saesneg penodol sy'n cael ei thargedu gan yr Awdurdod i fedru cyrraedd disgwyliadau Polisi Iaith Gwynedd.

## **% y plant meithrin/ tair oed yn cael eu haddysg drwy gyfrwng y Gymraeg**

2022 - 2023	2023 - 2024	2024 - 2025	2025 - 2026	2026 - 2027
100%	100%	100%	100%	100%
2027 - 2028	2028 - 2029	2029 - 2030	2030 - 2031	2031 - 2032
100%	100%	100%	100%	100%

## Deilliant 2

### Mwy o blant dosbarth derbyn/ pump oed yn cael eu haddysg drwy gyfrwng y Gymraeg

#### Ble rydym ni nawr?

Mae Polisi Iaith yr Awdurdod yn rhoi pwyslais ar drochi dysgwyr 0-7 oed yn y Gymraeg, gan sicrhau mai asesiad Cymraeg yn unig a gânt ar ddiwedd y Cyfnod Sylfaen. Nod y Polisi iaith yw sicrhau bod holl ddisgyblion y sir, ym mhob un o'n hysgolion, yn meddu ar sgiliau ieithyddol priodol yn y Gymraeg a'r Saesneg. Nid yw'r Sir yn diffinio ysgolion yn ôl categorïau ieithyddol gan fod yr un Polisi iaith ar waith ymhob ysgol. Rhaid sicrhau darpariaeth addas i ganiatáu i bob disgybl ddatblygu'n hyfedr ddwyieithog. Ceir 80 Ysgol Gynradd, 2 Ysgol Ddilynol a 2 Ysgol Arbennig yng Ngwynedd.

#### Ble rydym yn ceisio bod o fewn 5 mlynedd cyntaf y Cynllun hwn a sut rydym yn bwriadu cyrraedd yno?

##### Ble?:

Byddwn yn:

- anelu i sicrhau y bydd 100% o'n dysgwyr dosbarth derbyn/plant pump oed yn derbyn eu haddysg drwy gyfrwng y Gymraeg, drwy sicrhau hyfforddiant priodol i gefnogi a chynnal staff fydd angen y gefnogaeth i'w galluogi i wneud hynny.
- sicrhau bob pob dysgwr dosbarth derbyn/5 oed yng Ngwynedd yn derbyn eu haddysg drwy gyfrwng y Gymraeg.
- sicrhau bod gofynion y Dynodiadau Iaith yn cael eu gweithredu, a chynlluniau cadarn mewn lle i gefnogi ble bydd angen.
- sicrhau bod trefniadaeth o ran darpariaeth newydd-ddyfodiaid i addysg cyfrwng Cymraeg yn cael ei chyfathrebu mewn modd clir ac effeithiol gyda rhieni a gofawyr.
- arfogi gweithlu'r Cyfnod Sylfaen yn egwyddorion addysg drochi i'w galluogi i ymateb i anghenion disgyblion sy'n newydd ddyfodiaid i'r ysgol, ac/neu i newydd ddyfodiaid sy'n trosglwyddo'n ôl i'r ysgolion yn dilyn cyfnod yn y Gyfundrefn Drochi.
- defnyddio'r Gymraeg fel iaith swyddogol yr asesu yn yr ysgol ar ddiwedd y cyfnod allweddol.

##### Sut?:

Byddwn yn:

- ystyried sut y bydd newidiadau arfaethedig i ddynodiadau ysgolion yn ôl eu darpariaeth yn effeithio ar ymrwymiad y Sir i gynyddu darpariaeth addysg cyfrwng Cymraeg mewn ysgolion cyfrwng Saesneg a dwyieithog/ffrwd ddeuol o fewn y Sir.
- sicrhau bod ysgolion yn adeiladu ar y sylfaen a osodwyd yn y cyfnod meithrin drwy barhau i ddatblygu gafael disgyblion pump oed ar y Gymraeg, a chychwyn ar y broses o ddatblygu eu sgiliau yn y Saesneg.
- darparu cefnogaeth ar gyfer newydd-ddyfodiaid y Sir drwy'r Gyfundrefn Addysg Drochi i feithrin sgiliau'r Gymraeg yn gynnar.
- darparu rhaglen o hyfforddiant priodol ar gyfer staff CS yn athrawon a chymorthyddion yn maes trochi ieithyddol.

## Ble rydym yn disgwyl bod ar ddiwedd ein Cynllun deng mlynedd?

Ar ddiwedd ein cynllun deng mlynedd bydd y Gwasanaeth yn arddangos twf yn y ddarpariaeth addysg cyfrwng Cymraeg, fydd yn caniatáu i bob disgybl ddatblygu'n hyfedr ddwyieithog. Bydd newydd-ddyfodiaid y Sir yn elwa o gyfundrefn addysg drochi aroloesol, sydd yn hyblyg ac yn darparu addysg drochi gyfoes o'r radd flaenaf, gan feithrin eu sgiliau yn y Gymraeg i'w galluogi i lwyddo a ffynnu yn ein hysgolion gan ddod yn siaradwyr hyfedr ddwyieithog.

## Data Allweddol

Nid oes unrhyw ddata niferoedd genedigaethau ar gael. Gellir nodi fod y genedigaethau yn gyffredinol is – gyda 1300 genedigaeth wedi'u cofnodi yn 2022. Mae'r targedau isod yn seiliedig ar wybodaeth bresennol CYBLD(2019/20/21) ac yn ystyried niferoedd dosbarth derbyn/ 5 oed un ysgol cyfrwng Saesneg penodol sy'n cael ei thargedu gan yr Awdurdod i fedru cyrraedd disgwyliadau Polisi Iaith Gwynedd.

## % y plant 5 oed sy'n derbyn eu haddysg drwy gyfrwng y Gymraeg

2022 - 2023	2023 - 2024	2024 - 2025	2025 - 2026	2026 - 2027
98.82%	98.9%	99%	99.3%	99.5%
2027 - 2028	2028 - 2029	2029 - 2030	2030 - 2031	2031 - 2032
99.6%	99.7%	99.8%	99.9%	100%

## Deilliant 3

### Mwy o blant yn parhau i wella eu sgiliau Cymraeg wrth drosglwyddo o un cyfnod o'u haddysg statudol i un arall

#### Ble rydym ni nawr?

Mae Cydlynwyr Iaith pob Clwstwr o fewn y Sir yn atebol i Gydlynnydd Siarter Iaith a Chydlynnydd Strategaeth Iaith Uwchradd yr Awdurdod. Mae'r Cydlynwyr Clwstwr yn:

- annog a sbarduno trafodaeth sydd yn sicrhau cydweithio rhwng yr holl ysgolion.
- sicrhau llinellau clir o gyfathrebu wrth ddod i benderfyniadau.
- mynychu Cyfarfod Clwstwr tymhorol, a drefnir gan yr Awdurdod, ac sydd yn cael eu mynychu gan gynrychiolydd o GwE.
- adrodd yn ôl i berson cyswllt ym mhob ysgol gynradd, a'r ysgol Uwchradd o fewn y clwstwr, am gynnwys trafodaethau a phenderfyniadau.
- hybu cydweithio, yn unol â deilliannau Cynllun Strategol y Gymraeg mewn Addysg (CSGA) yr Awdurdod.

Disgwylir i holl sefydliadau addysg y sir adlewyrchu ac atgyfnerthu'r Polisi Iaith yn eu gweinyddiad, eu bywyd cymdeithasol a'u trefn fugeiliol yn ogystal ag yn eu darpariaeth gwricwlaidd. Rydym yn cefnogi ysgolion cynradd ac uwchradd i gydweithio mewn partneriaeth agos i dargedu rhieni/gofalwyr er mwyn hyrwyddo dilyniant ieithyddol, ac yn sicrhau bod yr holl staff sy'n debygol o ddod i gysylltiad gyda rhieni yn ymwybodol o'r negeseuon allweddol ynghylch addysg cyfrwng Cymraeg a dwyieithog a dilyniant ieithyddol i allu ateb cwestiynau all godi.

#### Ein sefyllfa bresennol:

O ganlyniad i bandemig Covid-19 nid oes data ar gael ar gyfer 2019/20 na 2020/21.

2018-19	Dysgwyr blwyddyn 9 yn cael eu hasesu yn Y Gymraeg (Iaith Gyntaf)	84.5%
2018-19	Dysgwyr Cyfnod Sylfaen yn ennill Deilliant 5+ Y Gymraeg (asesiadau athro)	78.8%
2018-19	Dysgwyr CA2 yn ennill Lefel 4+ Y Gymraeg Iaith Gyntaf (asesiadau athro)	86.9%
2018-19	Dysgwyr CA3 yn ennill Lefel 5+ Y Gymraeg Iaith Gyntaf (asesiadau athro)	91.9%
2018-19	Dysgwyr CA3 yn ennill Lefel 5+ Y Gymraeg Ail Iaith (asesiadau athro)	77.1%

#### Ble rydym yn ceisio bod o fewn 5 mlynedd cyntaf y Cynllun hwn a sut rydym yn bwriadu cyrraedd yno?

#### Ble?:

Byddwn yn:

- sicrhau cysondeb traws sirol drwy sicrhau fod pob disgybl sydd wedi ennill lefel 3+ yn y Gymraeg ar ddiwedd CA2 yn parhau gyda'r Gymraeg fel Iaith Gyntaf yn B7 ac yn cael asesiad Cymraeg Iaith Gyntaf ar ddiwedd CA3, a thrwy hynny, cynyddu'r % a asesir yn y Gymraeg fel Iaith Gyntaf ar ddiwedd CA3, gan ddylanwadu'n gadarnhaol ar y % sydd yn symud ymlaen i sefyll arholiad TGAU yn y Gymraeg Iaith Gyntaf.

- cynyddu nifer canran y disgyblion sy'n parhau i wella'u sgiliau Cymraeg wrth drosglwyddo o un cyfnod o'u haddysg statudol i un arall.
- monitro a sicrhau cysondeb ar draws yr ysgolion er mwyn sicrhau cynnydd yn y % a asesir yn y Gymraeg fel Iaith Gyntaf ar ddiwedd CA3.
- cydweithio gyda ysgolion penodol i sicrhau parhad ieithyddol o GA2 i GA3.
- sicrhau mynediad at Gyfundrefn Addysg Drochi Gwynedd, fydd yn cynnig addysg o'r safon uchaf o flwyddyn 2 ymlaen a chynnig cefnogaeth ddilynol briodol i unrhyw ddisgybl sy'n newydd ddyfodiad CA2/CA3 i'r sir.

### **Sut?:**

Byddwn yn:

- monitro'n fanwl ac yn gyson safonau yn ein hysgolion.
- rhannu arferion da ar gyfer addysgu, cyd addysgu, modelu, hyfforddi, monitro, paratoi a chynhyrchu adnoddau.
- cynllunio'n briodol i sicrhau bod disgyblion a addysgir yn ddwyieithog yn parhau i gael eu haddysgu felly wrth drosglwyddo o un grŵp blwyddyn i grŵp blwyddyn arall.
- cydweithio gyda'r ysgolion i sicrhau fod disgyblion yn dilyn trywydd ieithyddol sy'n ddatblygiad naturiol o un flwyddyn i'r llall ac o un cyfnod allweddol i'r llall, ac yn monitro hyn yn ofalus.
- trafod ac adnabod ar y cyd gyda'r ysgolion, gyfleoedd i gynyddu'r gyfran o ddarpariaeth cyfrwng Cymraeg sy'n cael ei chynnig gan osod targedau sydd yn gyraeddadwy i'w cyflawni ac sy'n eu galluogi i gyflawni gofynion Dynodiad Iaith yr ysgol.
- cryfhau pontio o'r cynradd i'r uwchradd i sicrhau dilyniant pwrpasol i waith y Siarter Iaith/Strategaeth Iaith.
- uwchgilio'r gweithlu gan feithrin hyder disgyblion i ddefnyddio a datblygu'u sgiliau llafar ar draws yr ysgol.

### **Ble rydym yn disgwyl bod ar ddiwedd ein Cynllun deng mlynedd?**

Bydd cynnydd yn y nifer o blant sy'n parhau i wella'u sgiliau Cymraeg wrth drosglwyddo o un cyfnod o'u haddysg statudol i un arall. Bydd y cynnydd yn cael ei adolygu'n flynyddol fel sail i ymyrraethau a chymau gweithredu pellach. Bydd disgyblion y Sir yn elwa o gyfundrefn addysg drochi arloesol, fydd wedi gwreiddio, ac yn darparu addysg drochi gyfoes o'r radd flaenaf i'r dysgwyr, i'w galluogi i lwyddo a ffynnu yn ein hysgolion gan ddod yn siaradwyr hyfedr ddwyieithog.

### **Data Allweddol**

Mae'r targedau isod yn seiliedig ar gynyddu nifer y dosbarthiadau cyfrwng Cymraeg mewn tair ysgol benodol sy'n cael eu targedu gan yr Awdurdod i fedru cyrraedd disgwyliadau categorïau ieithyddol ysgolion e.e. cynyddu nifer o ddosbarthiadau cyfrwng Cymraeg ac felly hefyd nifer y disgyblion sy'n sefyll TGAU Cymraeg Iaith Gyntaf mewn un ysgol uwchradd fawr dros gyfnod o ddeg mlynedd o un dosbarth i bedwar dosbarth(oddeutu 120 o blant).

% y dysgwyr sy'n parhau i wella eu sgiliau Cymraeg wrth drosglwyddo o un cyfnod o'u haddysg statudol i un arall

2022 - 2023		2023 - 2024	2024 - 2025	2025 - 2026	2026 - 2027
CS/CA2	98.3%	98.9%	99%	99.3%	99.5%
CA2/CA3	79.6%	79.6%	79.6%	79.6%	82.1%
CA3/CA4 Sefyll TGAU Cymraeg Iaith Gyntaf	84.5%	84.5%	84.5%	84.5%	86.1%
2027 - 2028		2028 - 2029	2029 - 2030	2030 - 2031	2031 - 2032
CS/CA2	99.6%	99.7%	99.8%	99.9%	100%
CA2/CA3	82.1%	82.1%	82.1%	82.1%	86.9%
CA3/CA4 Sefyll TGAU Cymraeg Iaith Gyntaf	86.1%	86.1%	86.1%	86.1%	88.6%



## Deilliant 4

### Mwy o ddysgwyr yn astudio ar gyfer cymwysterau Cymraeg (fel pwnc) a phynciau drwy gyfrwng y Gymraeg

#### Ble rydym ni nawr?

Disgwylir gweld dilyniant a pharhad priodol yng nghyfrwng ieithyddol addysgu pob disgybl o un Cyfnod Allweddol i'r llall. Disgwylir i bob disgybl sydd wedi astudio Cymraeg (Iaith Gyntaf) fel pwnc yn yr ysgol gynradd barhau i wneud hynny yn yr uwchradd, a sefyll asesiad/arholiad yn y pwnc ar ddiwedd Blwyddyn 11. Disgwylir i bob disgybl sydd wedi cael eu haddysgu drwy gyfrwng Y Gymraeg yn yr ysgol gynradd barhau i wneud hynny yn yr uwchradd, a sefyll asesiadau/arholiadau allanol drwy gyfrwng Y Gymraeg. Trwy'r Gyfundrefn Drochi, rhoddir cefnogaeth i newydd-ddyfodiaid barhau i ddatblygu eu sgiliau iaith a'u hyfedredd yn y Gymraeg, gan gynnwys astudio cymwysterau Cymraeg (fel pwnc) a phynciau drwy gyfrwng y Gymraeg.

#### Ble rydym yn ceisio bod o fewn 5 mlynedd cyntaf y Cynllun hwn a sut rydym yn bwriadu cyrraedd yno?

##### Ble?:

Bydd cynnydd yn y niferoedd o ddysgwyr sy'n :

- cael eu cofrestru i sefyll TGAU Cymraeg (Iaith Gyntaf) fel pwnc.
- ennill graddau A\*-C mewn TGAU Cymraeg Iaith Gyntaf.
- cael eu cofrestru ar gyfer o leiaf tri chymhwyster pellach drwy gyfrwng y Gymraeg yng Nghyfnod Allweddol 4.
- cael eu cofrestru ar gyfer o leiaf pum cymhwyster pellach ar Lefel 1 neu Lefel 2 drwy gyfrwng y Gymraeg yng Nghyfnod Allweddol 4.
- cael eu cofrestru i sefyll Cymraeg (Iaith Gyntaf) fel pwnc Safon Uwch.
- astudio cymwysterau Lefel 3 drwy gyfrwng y Gymraeg.

Bydd dylanwad cadarnhaol y Gyfundrefn Drochi'n y Sir i'w weld ar gynnydd disgyblion.

##### Sut?:

Bydd pob ysgol yn ymateb i dargedau i gyrraedd y cynnydd, a bydd cynhaliaeth briodol yn cael ei chynnal a'i monitro'n gyson i'w galluogi i gyflawni'r cynnydd. Byddwn yn anelu i adfer a chynnal safonau trwy dargedu yr anghenion penodol sydd yn cael eu hamlygu, ac olrhain effaith y gweithredu i gydymffurfio gyda nod Polisi Iaith y Sir.

#### Ble rydym yn disgwyl bod ar ddiwedd ein Cynllun deng mlynedd?

Byddwn yn parhau i gynnal y niferoedd uchel o ddysgwyr sy'n :

- cael eu cofrestru i sefyll TGAU Cymraeg (Iaith Gyntaf) fel pwnc.
- ennill graddau A\*-C mewn TGAU Cymraeg Iaith Gyntaf.
- cael eu cofrestru ar gyfer o leiaf tri chymhwyster pellach drwy gyfrwng y Gymraeg yng Nghyfnod Allweddol 4.
- cael eu cofrestru ar gyfer o leiaf pum cymhwyster pellach ar Lefel 1 neu Lefel 2 drwy gyfrwng y Gymraeg yng Nghyfnod Allweddol 4.
- cael eu cofrestru i sefyll Cymraeg (Iaith Gyntaf) fel pwnc Safon Uwch.
- astudio cymwysterau Lefel 3 drwy gyfrwng y Gymraeg.

Bydd dylanwad cadarnhaol y Gyfundrefn Drochi'n y Sir ar gynnydd y disgyblion wedi gwreiddio.

## Data Allweddol

### Data presennol:

		%	Nifer
2020/21	Dysgwyr gofrestrwyd i sefyll TGAU Cymraeg (laith Gyntaf) a chofrestru ar gyfer o leiaf tri chymhwyster pellach drwy gyfrwng y Gymraeg.	71.3%	876
2020/21	Dysgwyr gofrestrwyd i sefyll TGAU Cymraeg (laith Gyntaf) a chofrestru ar gyfer o leiaf pum cymhwyster pellach ar lefel 1 neu lefel 2 drwy gyfrwng y Gymraeg.	67.8%	793
2020/21	Dysgwyr gofrestrwyd i sefyll TGAU Cymraeg (laith Gyntaf).	87%	1068
2020/21	Dysgwyr ar ddiwedd Cyfnod Allweddol 4 enillodd raddau A*-C mewn TGAU Cymraeg laith Gyntaf.	75.3%	755
2020/21	Dysgwyr ar ddiwedd Cyfnod Allweddol 4 enillodd raddau A*-C mewn TGAU Cymraeg Ail laith.	91.3%	240
2020/21	Dysgwyr a gofrestrwyd i sefyll Cymraeg (laith Gyntaf) fel pwnc Safon Uwch.	12.3%	44

### Niferoedd a % y dysgwyr sy'n astudio ar gyfer cymwysterau Cymraeg (fel pwnc) a phynciau drwy gyfrwng y Gymraeg:

Niferoedd a % y dysgwyr gofrestrwyd i sefyll TGAU Cymraeg (laith Gyntaf) a chofrestru ar gyfer o leiaf tri chymhwyster pellach drwy gyfrwng y Gymraeg

2022 - 2023		2023 - 2024		2024 - 2025		2025 - 2026		2026 - 2027	
876	71.3%	884	72%	896	73%	908	74%	936	76.2%
2027 - 2028		2028 - 2029		2029 - 2030		2030 - 2031		2031 - 2032	
946	77%	956	78%	970	79%	982	80%	996	81.1%

Niferoedd a % y dysgwyr gofrestrwyd i sefyll TGAU Cymraeg (laith Gyntaf) a chofrestru ar gyfer o leiaf pum cymhwyster pellach drwy gyfrwng y Gymraeg

2022 - 2023		2023 - 2024		2024 - 2025		2025 - 2026		2026 - 2027	
793	67.8%	795	68%	806	69%	829	71%	853	73%
2027 - 2028		2028 - 2029		2029 - 2030		2030 - 2031		2031 - 2032	
865	74%	876	75%	888	76%	900	77%	913	78.1%

**Dysgwyr a gofrestrwyd i sefyll Cymraeg (Iaith Gyntaf) fel pwnc TGAU.**

2022 - 2023		2023 - 2024		2024 - 2025		2025 - 2026		2026 - 2027	
1068	87%	1080	88%	1092	89%	1105	90%	1117	91.2%
2027 - 2028		2028 - 2029		2029 - 2030		2030 - 2031		2031 - 2032	
1129	92%	1142	93%	1154	94%	1166	95%	1188	96%

**Dysgwyr a gofrestrwyd i sefyll Cymraeg (Iaith Gyntaf) fel pwnc Safon Uwch.**

2022 - 2023		2023 - 2024		2024 - 2025		2025 - 2026		2026 - 2027	
44	12%	47	13%	51	14%	55	15%	58	16%
2027 - 2028		2028 - 2029		2029 - 2030		2030 - 2031		2031 - 2032	
62	17%	65	18%	69	19%	73	20%	73	20%

**Dysgwyr sy'n astudio cymwysterau Lefel 3 drwy gyfrwng y Gymraeg.**

2022 - 2023		2023 - 2024		2024 - 2025		2025 - 2026		2026 - 2027	
182	50%	193	53%	200	55%	207	57%	218	60%
2027 - 2028		2028 - 2029		2029 - 2030		2030 - 2031		2031 - 2032	
226	62%	233	64%	240	66%	248	68%	259	70%

## Deiliant 5

### Mwy o gyfleoedd i ddysgwyr ddefnyddio'r Gymraeg mewn cyd-destunau gwahanol yn yr ysgol

#### 6Ble rydym ni nawr?

Cyflawnir prif amcanion y Siarter Iaith a'r Strategaeth Iaith Uwchradd trwy:

- gefnogi datblygiad sgiliau iaith disgyblion i allu defnyddio'r Gymraeg
- drwytho'r dysgwyr mewn agweddau cadarnhaol o safbwynt Y Gymraeg
- cynnig cyfleoedd i ddenyddio'r Gymraeg mewn ystod o sefyllfaoedd
- greu awydd i fod eisiau defnyddio'r Gymraeg

Mae ymroddiad a pherchnogaeth y tîm arweinyddiaeth ym mhob ysgol yn gadarn o'i phlaid ac â disgwyliadau uchel o safbwynt ei gweithredu. Mae strwythur staffio'r ysgolion yn nodi cyfrifoldebau ac atebolrwydd clir am weithrediad gwahanol agweddau o fywyd ysgol sy'n ymwneud â'r Gymraeg ac mewn partneriaeth â'r gymuned ehangach er mwyn sicrhau perchnogaeth lawn ohoni. Mae rôl y Cydlynwyr Iaith yn glir ac yn cael ei gweithredu'n gyson ar draws pob clwstwr o fewn y Sir.

Cynllunio pob ysgol yn fwriadus i gynnig cyfleoedd a phrofiadau ffurfiol ac anffurfiol i'r disgyblion ddefnyddio'r Gymraeg. Cefnogir pob cyfle i'r disgyblion ddefnyddio neu ymarfer yr iaith a'u cynorthwyo i sylweddoli bod byd cymdeithasol a diwylliannol cyfoethog yn gysylltiedig â'r Gymraeg.

- Defnyddir data o Hunanasesiad Iaith Gymraeg y gweithlu i sicrhau fod unrhyw anghenion hyfforddi yn cael eu diwallu er mwyn cefnogi sgiliau llafar y disgyblion.
- Caiff y Gwe Iaith ei gwblhau ddwy waith yn ystod blwyddyn addysgol. Gwneir defnydd o'r data i ganfod gwaelodlin o batrymau ac arferion ieithyddol dysgwyr oddi fewn a thu allan i furiau'r ysgol. Gwneir defnydd o'r data ynglŷn a'u hagweddau a'u hyder i ddefnyddio'r Gymraeg ar gyfer camau gweithredu pellach.
- Ceir cytundeb ar drefn atebolrwydd rhwng y Swyddogion Addysg, Consortia Rhanbarthol GwE a Chydlynwyr Iaith pob dalgylch.
- Mae dealltwriaeth o'r mesuryddion a dulliau amrywiol o fesur effaith a ddefnyddir wrth weithredu pob Cynllun Clwstwr Y Gymraeg.

#### Ble rydym yn ceisio bod o fewn 5 mlynedd cyntaf y Cynllun hwn a sut rydym yn bwriadu cyrraedd yno?

##### Ble?:

Bydd ysgolion yn sicrhau bod:

- bri a gwerth i'r Gymraeg wrth annog mwy o ddefnydd o'r Gymraeg fel cyfrwng dysgu a chymdeithasu ac yn parhau i weithredu'r Siarter Iaith a Strategaeth Iaith Uwchradd.
- ymagweddau cadarnhaol tuag at ddefnyddio'r Gymraeg yn cael ei hybu ymysg disgyblion a rhieni.
- Cyngor Iaith yn gweithredu'n effeithiol ym mhob ysgol.
- cydweithio agos gyda phartneriaethau allanol megis Yr Urdd, Hunaniaith, er mwyn meithrin agweddau iach a chynyddu defnydd o'r Gymraeg mewn cyd-destunau gwahanol yn yr ysgol.

- Llais y Disgybl yn ganolog yn y cynlluniau i hyrwyddo'r defnydd o'r Gymraeg yn gymdeithasol a thrwy gyfryngau digidol a chyfryngau cymdeithasol.
- data'r Gwe Iaith yn cael ei ddefnyddio fel gwaelodlin wrth gytuno ar gamau gweithredu.

### Sut?:

Byddwn yn:

- parhau i hybu egwyddorion y Siarter Iaith a'r Strategaeth Iaith i arwain at gynnydd pellach yn nefnydd cymdeithasol a chwricwlaidd disgyblion o'r Gymraeg.
- parhau i gefnogi ysgolion i hybu ymagweddau cadarnhaol tuag at ddefnyddio'r Gymraeg ymysg disgyblion a rhieni.
- sicrhau bod Cyngor Iaith yn gweithredu mhob ysgol ac yn glir o'u rôl a'u dyletswyddau.
- parhau i hwyluso cydweithio effeithiol rhwng ysgolion a phartneriaethau allanol megis Yr Urdd, Hunaniaith, er mwyn meithrin agweddau iach a chynyddu defnydd o'r Gymraeg mewn cyd-destunau gwahanol yn yr ysgol.
- cefnogi ysgolion i sicrhau bod Llais y Disgybl yn ganolog yn y cynlluniau i hyrwyddo'r defnydd o'r Gymraeg yn gymdeithasol a thrwy gyfryngau digidol a chyfryngau cymdeithasol.
- annog cydweithio rhwng ysgolion o fewn y Sir i sicrhau rhannu arferion da a chreu cysylltiadau fydd yn hybu defnydd o'r iaith.
- creu cysylltiadau a chyfleoedd i ymestyn rhannu arferion da y tu hwnt i ffiniau'r Sir.
- cefnogi ysgolion i allu defnyddio data'r Gwe Iaith fel gwaelodlin wrth gytuno ar gamau gweithredu.
- parhau i gynnal trafodaethau gyda'r Cyd-gysylltwyr Iaith ar y dulliau mwyaf hylaw ac effeithiol o rannu arferion da a'u rhannu ymysg clystyrau o fewn yr Awdurdod.

### Ble rydym yn disgwyl bod ar ddiwedd ein Cynllun deng mlynedd?

Bydd prif amcanion y Siarter Iaith a'r Strategaeth Iaith Uwchradd yn rhan ganolog o Gynlluniau Datblygu pob ysgol. Bydd ymroddiad a pherchnogaeth gadarn ohonynt, a bydd disgwyliadau uchel o safbwynt ei gweithredu. Gwelir effaith i'r gweithredu drwy gyfrwng y data a gesglir.

### Data Allweddol

#### Cynyddu cyfleoedd i ddysgwyr ddefnyddio'r Gymraeg mewn cyd-destunau gwahanol yn yr ysgol:

Canran o blant cynradd/uwchradd sydd wedi llenwi'r Gwe Iaith sy'n hyderus i wneud defnydd o'r Gymraeg yn eu bywydau bob dydd.

2022 - 2023		2023 - 2024		2024 - 2025		2025 - 2026		2026 - 2027	
Cynradd	Uwchradd	Cynradd	Uwchradd	Cynradd	Uwchradd	Cynradd	Uwchradd	Cynradd	Uwchradd
75%	75%	78.5%	78.5%	79%	85%	80%	87%	82%	90%
2027 - 2028		2028 - 2029		2029 - 2030		2030 - 2031		2031 - 2032	
Cynradd	Uwchradd	Cynradd	Uwchradd	Cynradd	Uwchradd	Cynradd	Uwchradd	Cynradd	Uwchradd
83%	91%	84%	92%	85%	93%	86%	94%	87%	95%

**Nifer o blant cynradd/uwchradd sydd yn aelodau o'r Urdd yn yr ysgolion.**

2022 - 2023		2023 - 2024		2024 - 2025		2025 - 2026		2026 - 2027	
Cynradd 3973	Uwchradd 1855	Cynradd 3980	Uwchradd 1860	Cynradd 3985	Uwchradd 1865	Cynradd 3990	Uwchradd 1870	Cynradd 3995	Uwchradd 1875
2027 - 2028		2028 - 2029		2029 - 2030		2030 - 2031		2031 - 2032	
Cynradd 4000	Uwchradd 1880	Cynradd 1005	Uwchradd 1885	Cynradd 1010	Uwchradd 1890	Cynradd 1015	Uwchradd 1895	Cynradd 1020	Uwchradd 1990

**Nifer o ysgolion cynradd/uwchradd sy'n llwyddo i gyrraedd disgwyliadau uchaf y Siarter laith/Strategaeth laith Uwchradd.**

2022 - 2023		2023 - 2024		2024 - 2025		2025 - 2026		2026 - 2027	
Cynradd 75%	Uwchradd 75%	Cynradd 78.5%	Uwchradd 78.5%	Cynradd 79%	Uwchradd 85%	Cynradd 80%	Uwchradd 87%	Cynradd 82%	Uwchradd 90%
2027 - 2028		2028 - 2029		2029 - 2030		2030 - 2031		2031 - 2032	
Cynradd 83%	Uwchradd 91%	Cynradd 84%	Uwchradd 92%	Cynradd 85%	Uwchradd 93%	Cynradd 86%	Uwchradd 94%	Cynradd 87%	Uwchradd 95%

## Deilliant 6

### Cynnydd yn y ddarpariaeth addysg cyfrwng Cymraeg i ddisgyblion ag anghenion dysgu ychwanegol (“ADY”) (yn unol â'r dyletswyddau a bennir gan y Ddeddf Anghenion Dysgu Ychwanegol a'r Tribiwnlys Addysg (Cymru) 2018)

#### Ble rydym ni nawr?

Mae gofyn statudol o fewn Deddfwriaeth ADY (2018), ddaeth i rym ym Medi 2021, i sicrhau fod dysgwyr yn gallu cael darpariaeth dysgu ychwanegol drwy gyfrwng y Gymraeg. Mae pob disgybl sydd ag anghenion dysgu ychwanegol (ADY) yn cael mynediad at wasanaethau cyfrwng Cymraeg yng Ngwynedd. Mae darpariaethau a gwasanaethau cyfrwng Cymraeg a dwyieithog ar gael ar gyfer yr holl ystod ac amrywiaeth o Anghenion Dysgu Ychwanegol. Mae pob aelod o staff o fewn y Gwasanaeth Anghenion Dysgu Ychwanegol a Chynhwysiant yn rhugl yn y Gymraeg ac yn gallu darparu yn ddwyieithog. Mae cyfrwng iaith y mewnbwn yn ddibynnol ar anghenion dysgu unigolion.

Mae heriau yn bodoli ar gyfer rhai swyddi arbenigol o ran cynnal y lefel o ddarpariaeth cyfrwng Cymraeg yn benodol ym Maes Seicoleg Addysgol, ac mae'n debygol o fod yn her yn y maes mewnbwn Namau Synhwyrdd o fewn y 10 mlynedd nesaf.

#### Ble rydym yn ceisio bod o fewn 5 mlynedd cyntaf y Cynllun hwn a sut rydym yn bwriadu cyrraedd yno?

##### Ble?:

Bydd y Gwasanaeth Anghenion Dysgu Ychwanegol a Chynhwysiant yn:

- parhau i ddarparu addysg ar gyfer disgyblion ag anghenion dysgu ychwanegol trwy gyfrwng y Gymraeg, ac yn ddwyieithog, ar hyd pob cam o'r daith addysgol.
- parhau i gynllunio darpariaeth o gwmpas anghenion plant a phobl ifanc a'u teuluoedd.
- parhau i weithredu gofynion Strategaeth ADY a Chynhwysiad Gwynedd ac Ynys Môn.
- parhau asesu maint a gallu'r Gweithlu ADY cyfrwng Cymraeg gan ddefnyddio'r canlyniadau i gynllunio'r gweithlu'n briodol.

##### Sut?:

Byddwn yn:

- ymgysylltu gyda rhieni/gofalwyr er mwyn sicrhau eu bod yn deall y ddarpariaeth a'r cymorth sydd ar gael drwy gyfrwng y Gymraeg.
- defnyddio canfyddiadau arolygiadau o dan adran 63 o Ddeddf Anghenion Dysgu Ychwanegol a'r Tribiwnlys Addysg (Cymru) 2018 er mwyn gwella darpariaeth ar gyfer personau ag anghenion dysgu ychwanegol ac ar gyfer cynllunio gweithlu o fewn y sector ADY.
- cynnal archwiliad blynyddol o wasanaethau ADY a Chynhwysiad os bydd bylchau'n ymddangos yn y ddarpariaeth Gymraeg.
- monitro, asesu'r galw a chynllunio o gwmpas anghenion plant a phobl ifanc a'u teuluoedd, a pharhau i sicrhau mynediad i wasanaethau sy'n gwbl ddwyieithog.

- ystyried unrhyw geisiadau rhesymol am gymorth a chefnogaeth gan siroedd eraill y rhanbarth sydd yn wynebu anawsterau o ran eu darpariaeth cyfrwng Cymraeg.

### **Ble rydym yn disgwyl bod ar ddiwedd ein Cynllun deng mlynedd?**

Bydd lefel staffio arbenigol (h.y. swyddi sydd yn Statudol o fewn Deddfwriaeth ADY a Tribiwnlys Cymru (2018) yng Ngwynedd yn ddigonol ar gyfer ymateb i'r gofyn fydd yn bodoli. Bydd gennym gynllun recriwtio addas ar gyfer cynllunio'r gweithlu dros yr hir dymor, ac fe fydd pob darpariaeth ac ymyrraeth sydd yn angenrheidiol ar gyfer hybu cynhwysiad dysgwyr gyda ADY ar gael yn ddwyieithog.



## Deiliant 7

### Cynnydd yn nifer y staff addysgu sy'n gallu addysgu Cymraeg (fel pwnc) a thrwy gyfrwng y Gymraeg

#### Ble rydym ni nawr?

Yn sgil cwblhau Holiadur Sgiliau Iaith y Gweithlu Addysg, mae gwaith manwl wedi'i gyflawni i edrych ar y canfyddiadau, ac ystyried pa hyfforddiant a chefnogaeth ieithyddol sydd ei hangen ar weithlu'n hysgolion. Trefnwyd cyrsiau a hyfforddiant i ymateb i'r anghenion a amlygwyd yn sgil cynnal yr holiadur. Rydym yn cydweithio'n agos gyda Chanolfan Bedwyr, Prifysgol Bangor a Chonsortia Rhanbarthol GwE er mwyn sicrhau bod cyrsiau Dysgu Cymraeg priodol ar gael i'r gweithlu addysg ar lefel Sylfaenol, Canolradd, Uwch neu er mwyn Gloywi Iaith a Chodi Hyder. Disgwylir i'r gweithlu addysg (athrawon, cymorthyddion, cymorthyddion cegin) ddiweddarau Holiadur Sgiliau Iaith yn flynyddol ar ddechrau'r flwyddyn addysgol er mwyn sicrhau data sydd yn gyfredol, i alluogi cynllunio hyfforddiant a chefnogaeth briodol ar eu cyfer, fydd yn eu galluogi i addysgu Cymraeg (fel pwnc) a thrwy gyfrwng y Gymraeg. Bydd gofynion y Dynodiadau Iaith yn cael eu gweithredu yn y broses recriwtio, a thargedau yn cael eu monitro i sicrhau cynnydd yn y nifer.

#### Ble rydym yn ceisio bod o fewn 5 mlynedd cyntaf y Cynllun hwn a sut rydym yn bwriadu cyrraedd yno?

##### Ble?:

- Bydd cynnydd yn y canran o athrawon sy'n hyderus i addysgu Cymraeg (fel pwnc) a thrwy gyfrwng Y Gymraeg yn ein hysgolion.
- Bydd cynnydd yn y canran o bynciau Cyfnod Allweddol 4 a 5 sy'n cael eu haddysgu drwy gyfrwng Y Gymraeg.
- Bydd pob swydd addysgu a hysbysebwr yn cynnwys cyfeiriad at Ddynodiad Iaith y swydd.
- Bydd Llywodraethwyr pob ysgol yn meddu ar ddealltwriaeth o ofynion ieithyddol swyddi a hysbysebwr ac o oblygiadau methu llwyddo i benodi yn unol â gofynion ieithyddol y swydd.

##### Sut?:

- Byddwn yn gwneud defnydd o ddata Cyfrifiad Blynyddol y Gweithlu i lywio gwaith cynllunio'r gweithlu a rhagdybio faint o athrawon fydd eu hangen ar gyfer y dyfodol yn seiliedig ar ragdybiaethau.
- Byddwn yn cydweithio gyda chonsortia rhanbarthol GwE a'r Academi Genedlaethol ar gyfer Arweinyddiaeth Addysgol er mwyn sicrhau cyflenwad digonol o benaethiaid ar gyfer y sector cyfrwng Cymraeg.
- Byddwn yn cydweithio gyda chonsortia rhanbarthol a darparwyr addysg gychwynnol i athrawon er mwyn sicrhau cyflenwad digonol o athrawon cyfrwng Cymraeg.
- Mewn cydweithrediad gyda chonsortia rhanbarthol GwE, byddwn yn cynorthwyo athrawon a gweithwyr cymorth i wella'u sgiliau Cymraeg a'u sgiliau addysgu cyfrwng Cymraeg drwy ddefnyddio cyrsiau fel Cynllun Sabothol a chynllunio ôl-ofal i unigolion ar ddiwedd cwrs.
- Byddwn yn cefnogi gweithlu'r ysgolion i ddatblygu eu sgiliau yn y Gymraeg, i loywi iaith, yn ogystal â'u gallu i ddysgu ac addysgu yn Gymraeg.

- Byddwn yn darparu a hyrwyddo Dysgu Proffesiynol Parhaus sy'n cefnogi hyfforddiant i athrawon ym methodoleg addysgu cyfrwng Cymraeg a dwyieithog, gan fanteisio ar enghreifftiau o arfer dda sydd eisoes ar waith yn nifer yr ysgolion ac ymchwil ddiweddar wrth wneud hynny.
- Byddwn yn datblygu hyfforddiant i gymorthyddion ac athrawon gan gynnal gweithdai cydweithredol ar ddatblygu cyfleoedd Llafaredd cyfoethog ac estynedig mewn dosbarthiadau Cyfnod Sylfaen.

### Ble rydym yn disgwyl bod ar ddiwedd ein Cynllun deng mlynedd?

Byddwn yn parhau i gynnal y ganran uchel o athrawon sy'n hyderus i addysgu Cymraeg (fel pwnc) a thrwy gyfrwng Y Gymraeg yn ein hysgolion. Byddwn yn parhau i:

- sicrhau canrannau uchel o bynciau Cyfnod Allweddol 4 a 5 sy'n cael eu haddysgu drwy gyfrwng Y Gymraeg.
- sicrhau bod pob swydd addysgu a hysbysebwr yn cynnwys cyfeiriad at Ddynodiad Iaith y swydd.
- gydweithio gyda Llywodraethwyr pob ysgol er mwyn sicrhau eu bod yn ymateb yn llawn i ddisgwyliadau ieithyddol Polisi Iaith Ysgolion Gwynedd a Pholisi Recriwtio a Dethol Diogel Ysgolion Gwynedd.

### Cynyddu nifer y staff addysgu sy'n gallu addysgu Cymraeg (fel pwnc) a thrwy gyfrwng y Gymraeg:

Nifer a chanran yr athrawon sy'n hyderus i addysgu Cymraeg (fel pwnc) a thrwy gyfrwng Y Gymraeg yn ein hysgolion.

2022 - 2023		2023 - 2024		2024 - 2025		2025 - 2026		2026 - 2027	
Cynradd	Uwchradd	Cynradd	Uwchradd	Cynradd	Uwchradd	Cynradd	Uwchradd	Cynradd	Uwchradd
99.2%	86.3%	99.2%	87%	99.5%	89%	99.7%	90%	100%	93%
2027 - 2028		2028 - 2029		2029 - 2030		2030 - 2031		2031 - 2032	
Cynradd	Uwchradd	Cynradd	Uwchradd	Cynradd	Uwchradd	Cynradd	Uwchradd	Cynradd	Uwchradd
100%	94%	100%	96%	100%	97%	100%	98%	100%	100%

Nifer (Cyfanswm) a chanran y pynciau Cyfnod Allweddol 4 sy'n cael eu haddysgu drwy gyfrwng Y Gymraeg.

2022 - 2023		2023 - 2024		2024 - 2025		2025 - 2026		2026 - 2027	
296	69.5%	302	71%	306	72%	311	73%	315	74%
2027 - 2028		2028 - 2029		2029 - 2030		2030 - 2031		2031 - 2032	
319	75%	323	76%	328	77%	332	78%	340	80%

Nifer (Cyfanswm) a chanran y pynciau Cyfnod Allweddol 5 sy'n cael eu haddysgu drwy gyfrwng Y Gymraeg.

2022 - 2023		2023 - 2024		2024 - 2025		2025 - 2026		2026 - 2027	
132	57.9%	132	58%	134	59%	136	60%	139	61%
2027 - 2028		2028 - 2029		2029 - 2030		2030 - 2031		2031 - 2032	
141	62%	143	63%	145	64%	148	65%	150	66%

# Sut y byddwn yn gweithio gydag eraill i gyflawni ein gweledigaeth

## CYLCH GORCHWYL FFORWM IAITH GWYNEDD

### PWRPAS:

I gymryd trosolwg o holl agweddau'r CSGA, gan sicrhau comisiynu addas, cynnydd ar gamau gweithredu a deilliannau, a chyd-lynedd y gweithredu i gyflawni'r deilliannau fel un cyfanwaith. Bydd hyn yn cynnwys:

- Trosolwg o'r holl ddeilliannau
- Darparu arweiniad a chynghor cyffredinol i bob deiliant
- Briffio a herio cynnydd ar gamau gweithredu
- Comisiynu gwaith gan Fyrddau Prosiect eraill a gwasanaethau eraill
- Awdurdodi unrhyw newidiadau o bwys i ddeiliant unigol neu CSGA fel cyfanwaith
- Ystyried unrhyw gyfyngiadau allanol ar y deilliannau neu'r CSGA fel cyfanwaith
- Adnabod a dileu unrhyw rwystrau mewnol neu allanol i ddeiliant unigol neu'r CSGA fel cyfanwaith.

### AMLDER CYFARFODYDD:

Bydd y Bwrdd Rhaglen yn cyfarfod yn chwarterol. Pe cyfyd materion fydd angen eu dyrchafu o fyrddau prosiect unigol, yna bydd modd trefnu cyfarfodydd ychwanegol yn ôl yr angen.

### RÔL:

Mae'r Bwrdd Rhaglen wedi ei awdurdodi i weithio o fewn i goddefiannau amser, cyllid ac ansawdd i sicrhau y cyflawnir deilliannau unigol a'r CSGA yn ei gyfanrwydd.

Disgwylir i'r Bwrdd Rhaglen liniaru unrhyw risgiau sydd yn codi, ynghyd â monitro perfformiad a chynnydd o safbwynt deilliannau unigol a'r CSGA yn ei gyfanrwydd.

Bydd y Bwrdd Rhaglen yn gweithredu fframwaith llywodraethu priodol i gefnogi'r CSA er mwyn cyrraedd y deilliannau disgwylidiedig.

### DOGFENNAETH:

Bydd dogfennau perthnasol ar gyfer sylw aelodau yn cael eu dosbarthu oddeutu ythnos o flaen llaw. Bydd dogfennaeth yn cael eu dosbarthu yn electroneg, a bydd copi cael ar gael yn ôl yr angen.

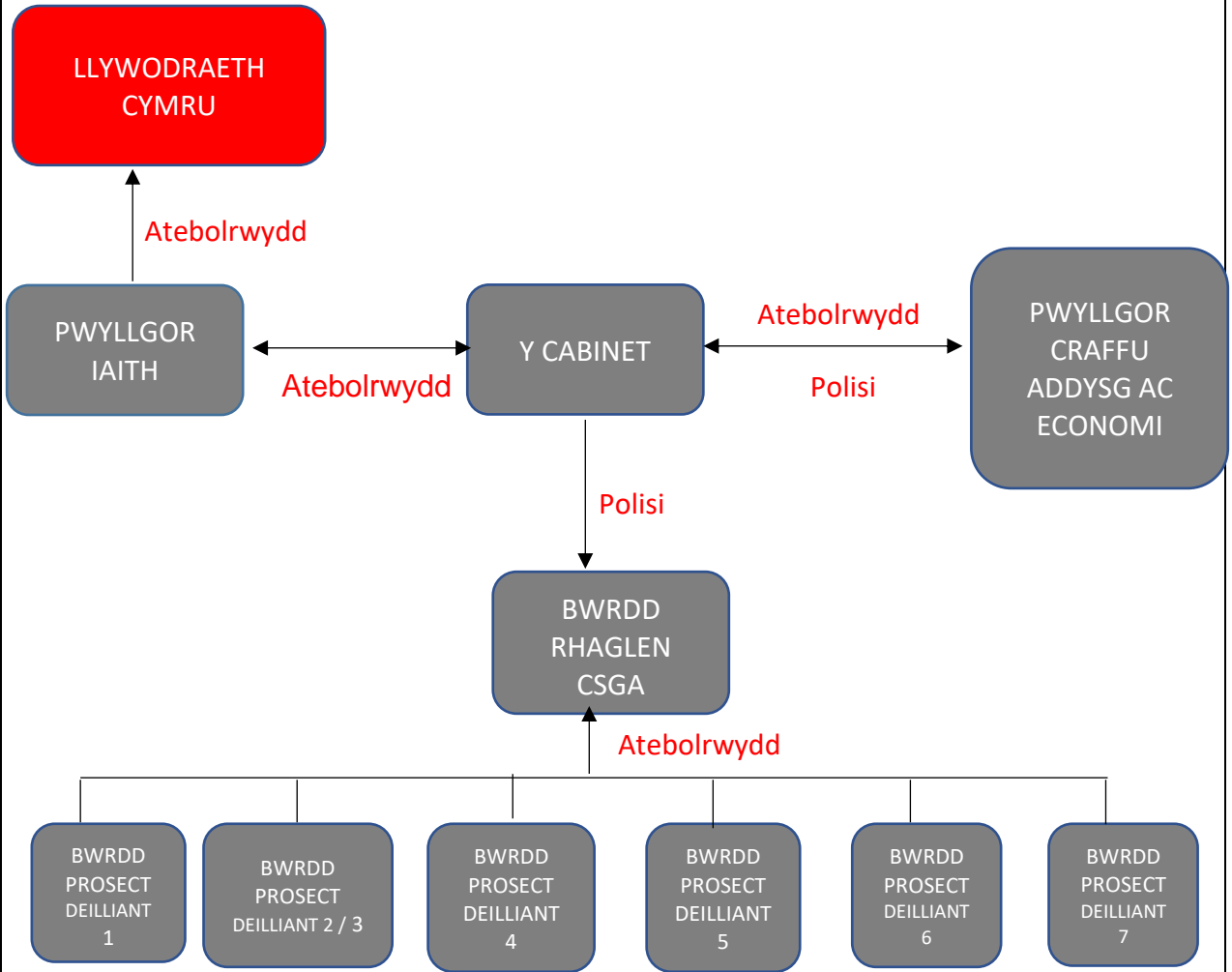
### TREFNIADAU ADRODD:

Disgwylir i allbwn cyfarfodydd y Bwrdd gael eu cofnodi a'u cadw fel rhan o ddogfennaeth y CSGA. Bydd dogfennaeth cyfarfodydd y Bwrdd Rhaglen a'r allbynnau yn gyfrwng i lunio Adroddiad Blynyddol yr Adran Addysg ar weithrediad y CSGA. Caiff Adroddiad Blynyddol CSGA ei gyflwyno gerbron y Pwyllgor Iaith cyn cael ei anfon ymlaen at Lywodraeth Cymru.

### AMSERLEN:

Bydd y Bwrdd Rhaglen yn para hyd y CSGA, sef 10 mlynedd. Caiff y Cylch Gorchwyl ei adolygu bob 2 flynedd, neu'n achlysurol yn ôl yr angen

**STRWYTHUR ARFAETHEDIG CSGA**



**AELODAETH FFORWM IAITH GWYNEDD**

**FFORWM IAITH GWYNEDD (BWRDD RHAGLEN)**

Aelodaeth:

Garem Jackson(Cadeirydd)  
 Debbie Anne Jones (Is-Gadeirydd)  
 Cemlyn Rees Williams  
 Nia Jeffreys  
 Cai Larsen  
 Gwern ap Rhisiart  
 Diane Jones  
 Diane Jones  
 Rhian Parry Jones  
 Sian Eirug/Gwenan Ellis Jones  
 Ffion Edwards Ellis  
 Rhian Parry Jones

Pennaeth Addysg,  
 Rheolwr Gwasanaethau Corfforaethol Addysg  
 Aelod Cabinet Addysg  
 Aelod Cabinet Cefnogaeth Gorfforaethol (Iaith)  
 Pwyllgor Iaith  
 Arweinydd Deilliant 1 CSGA  
 Arweinydd Deilliant 2 CSGA  
 Arweinydd Deilliant 3 CSGA  
 Arweinydd Deilliant 4 CSGA  
 Arweinydd Deilliant 5 CSGA  
 Arweinydd Deilliant 6 CSGA  
 Arweinydd Deilliant 7 CSGA